

**BULLETIN TROIS PREMIERS TRIMESTRES 2023**

**STATISTIQUES TRAFIC AERIEN**

**AIBD**



**TROIS PREMIERS TRIMESTRES 2023**

## SOMMAIRE

	Pages
Avant-Propos	3
Résumé	4
I. Introduction	5
II. Evolution du trafic aérien aux trois premiers trimestres 2023	6
II.1 Evolution du trafic et comparaison avec les trois premiers trimestres des années précédentes	6
II.1.1. Evolution trimestrielle des trois premiers trimestres 2023	6
II.1.2. Comparaison avec les trois premiers trimestres précédents	7
II.2 Trafic par compagnie aux trois premiers trimestres 2023	8
II.2.1. Trafic Passagers	8
II.2.2. Trafic Fret	9
II.2.3. Structure du trafic par marché	10
II.2.3.1 Compagnies de droit sénégalais	10
II.2.3.2 Autres compagnies	12
II.3 Trafic par provenance et destination des passagers (connectivité)	14
III. Respect des créneaux horaires aux trois premiers trimestres trimestre 2023	14
IV. Conclusion	20
Annexes	21

## **Avant-propos**

L'Agence nationale de l'Aviation civile et de la Météorologie (ANACIM) est l'autorité de l'Aviation Civile au Sénégal consacrée par la loi n°2015-10 du 4 mai 2015 portant code de l'aviation civile. Elle est chargée entre autres pour le compte de l'Etat, de la promotion, de la régulation, du développement et de la mise en œuvre de la politique du transport aérien, à travers la Direction de la Régulation du Transport Aérien.

Cette dernière, à travers son Service Statistiques et Etudes, est chargée de collecter, traiter, analyser et diffuser les données statistiques découlant du trafic aérien par des bulletins statistiques périodiques, à usage interne ou externe.

L'objectif du présent document est donc de fournir les données du trafic enregistrées au niveau de l'aéroport international Blaise Diagne de DIASS, en termes de nombre de mouvements d'aéronefs opérant sur la plate-forme, de passagers et de quantité de fret transportés.

A cet effet, ont été prises en compte les données mensuelles des trois premiers trimestres de l'année 2023 provenant du gestionnaire d'aéroport (LAS) relatives aux mouvements commerciaux (atterrissages et décollages), aux passagers transportés (embarqués et débarqués) et au fret aérien traité sur la base de deux (02) fichiers relevant du trafic commercial et comprenant les mouvements, les passagers et le fret par compagnie ainsi que les provenances et les destinations.

Ce document établit une analyse quantitative et qualitative du trafic enregistré au cours des trois premiers trimestres de l'année 2023 avec des comparaisons sur la même période des années précédentes notamment de 2019 à 2022.

Par ailleurs, une étude sur le respect des créneaux horaires au troisième trimestre est effectuée. Elle consiste à mesurer les écarts entre les créneaux horaires dûment approuvés par l'ANACIM et ceux réellement effectués par les compagnies aériennes sur la plateforme.

## Résumé

Les activités du transport aérien à l'aéroport de DIASS continuent de croître et maintiennent leur niveau de 2019.

Aux trois premiers trimestres de 2023, on observe une hausse du trafic des passagers de **13%** par rapport à la même période de l'année 2022 avec 2.177.961 passagers contre 1 929 953, dépassant de **17%** le nombre de passagers de 2019 sur la période considérée.

La quantité de fret aux trois premiers trimestres de l'année 2023 est de 27.598 tonnes contre 26.148 tonnes en 2022, soit une hausse de **6%** ; le volume de fret traité est identique à celui de 2019.

Le nombre de mouvement suit la même tendance avec 20.977 aux trois premiers trimestres de l'année 2023 contre 19.946 mouvements comparativement à la même période de l'année 2022, soit une hausse de **5%** ; le nombre de mouvements est à 99% du niveau de 2019.

L'activité aéroportuaire reste soutenue par la présence de compagnies aériennes qui se partagent le marché de la manière suivante : plus de la moitié du trafic passagers (54%) est assurée par les transporteurs aériens africains tandis que le traitement du fret est au  $\frac{3}{4}$  effectué par des transporteurs non africains.

Les compagnies de droit sénégalais continuent à préserver leur part de marché. Ainsi aux trois premiers trimestres, elles détiennent **26%** du trafic passagers, **14%** du fret pour un nombre de mouvements représentant **35%** du trafic. AIR SENEGAL SA traite l'essentiel de ce trafic.

Au cours du troisième trimestre 2023, les vols à l'arrivée ont enregistré un retard moyen de l'ordre de vingt-deux minutes (22 mn) alors qu'au départ ils affichent une cinquantaine de minutes de retard, par rapport aux créneaux horaires approuvés par l'ANACIM, toutes compagnies confondues.

## **I INTRODUCTION**

---

Comme dans toutes les régions du monde, le transport aérien en Afrique continue son développement malgré une contraction de la croissance économique.

Même si l'Afrique contribue dans une proportion faible (2,1%<sup>1</sup>) au volume de trafic aérien mondial, la croissance du trafic en Afrique est la deuxième meilleure croissance des flux par région dans le monde. Ainsi on observe une forte tendance haussière maintenue durant les trois premiers trimestre 2023.

L'activité à l'AIBD repose sur une réponse dynamique des transporteurs à une demande de transport qui ne cesse de s'accroître. Cela se traduit par une importante activité des compagnies sur la plateforme opérant au niveau inter continental, continental et sous régional avec d'importantes croissances au regard des trois premiers trimestres de 2022.

La compagnie nationale AIR SENEGAL SA continue d'occuper une place prédominante au niveau de la plateforme traduisant la volonté des autorités publiques de faire de AIBD un hub régional.

Toutefois, comme au 1<sup>er</sup> semestre, malgré une croissance de l'activité fret, la compagnie a enregistré une baisse des passagers transportés, et du nombre de mouvements aux trois premiers trimestres de 2023.

---

<sup>1</sup> Source : IATA

**II.EVOLUTION DU TRAFIC AERIEN AUX TROIS PREMIERS TRIMESTRES 2023**

**II.1 Evolution et Comparaison avec les trois premiers trimestres des années précédentes**

La croissance du trafic continue aux trois premiers trimestres de l'année 2023. Ainsi, on note une augmentation des principaux indicateurs du trafic aérien par rapport aux trois premiers trimestres de 2022. Le nombre de passagers transportés croît de 13% tandis que le tonnage de fret progresse de 6% pour un nombre de mouvements d'avions qui augmente de 5%.

*Tableau 1 : Evolution mensuelle du trafic par indicateur aux trois premiers trimestres de 2019 à 2023*

	Mouvements					Passagers					Fret (en tonnes)				
	2019	2020	2021	2022	2023	2019	2020	2021	2022	2023	2019	2020	2021	2022	2023
janv	2 511	2 596	1 658	2 260	2 266	219 862	226 009	124 304	189 513	247 235	3 352	3 058	3 340	3 218	3 304
fév	2 175	2 303	1 550	1 934	2 147	183 480	212 014	95 278	181 789	229 259	3 040	3 350	3 092	2 904	3 310
mars	2 405	1 604	1 715	2 178	2 451	206 204	115 996	104 739	210 091	239 093	3 522	3 355	3 742	3 923	4 048
avril	2 254	368	1 723	2 039	2 242	205 753	4 450	110 009	182 870	214 437	3 374	1 355	3 369	3 094	3 010
mai	2 242	413	1 824	2 161	2 337	168 946	4 808	122 271	200 466	230 779	3 148	1 776	3 188	2 454	3 136
juin	2 254	615	1 817	2 261	2 282	190 035	13 051	151 365	220 723	232 255	2 737	2 503	3 321	3 193	2 887
juil	2 500	862	2 108	2 399	2 488	234 237	42 342	189 892	256 506	272 354	3 441	2 379	3 138	2 594	2 616
août	2 525	1 142	2 180	2 439	2 422	238 139	73 161	195 331	256 330	269 571	2 562	2 448	2 599	2 462	2 774
sept	2 358	1 310	2 057	2 275	2 342	207 172	83 531	184 852	231 665	242 978	2 570	2 165	2 445	2 306	2 513
<b>Cumul</b>	<b>21 224</b>	<b>11 213</b>	<b>16 632</b>	<b>19 946</b>	<b>20 977</b>	<b>1 853 828</b>	<b>775 362</b>	<b>1 278 041</b>	<b>1 929 953</b>	<b>2 177 961</b>	<b>27 746</b>	<b>22 389</b>	<b>28 234</b>	<b>26 148</b>	<b>27 598</b>
<b>Var.</b>		<b>-47,17%</b>	<b>48,33%</b>	<b>19,93%</b>	<b>5,17%</b>		<b>-58,18%</b>	<b>64,83%</b>	<b>51,01%</b>	<b>12,85%</b>		<b>-19,31%</b>	<b>26,11%</b>	<b>-7,39%</b>	<b>5,55%</b>
<b>Part/2019</b>		<b>52,83%</b>	<b>78,36%</b>	<b>93,98%</b>	<b>98,84%</b>		<b>41,82%</b>	<b>68,94%</b>	<b>104,11%</b>	<b>117,48%</b>		<b>80,69%</b>	<b>101,76%</b>	<b>94,24%</b>	<b>99,47%</b>

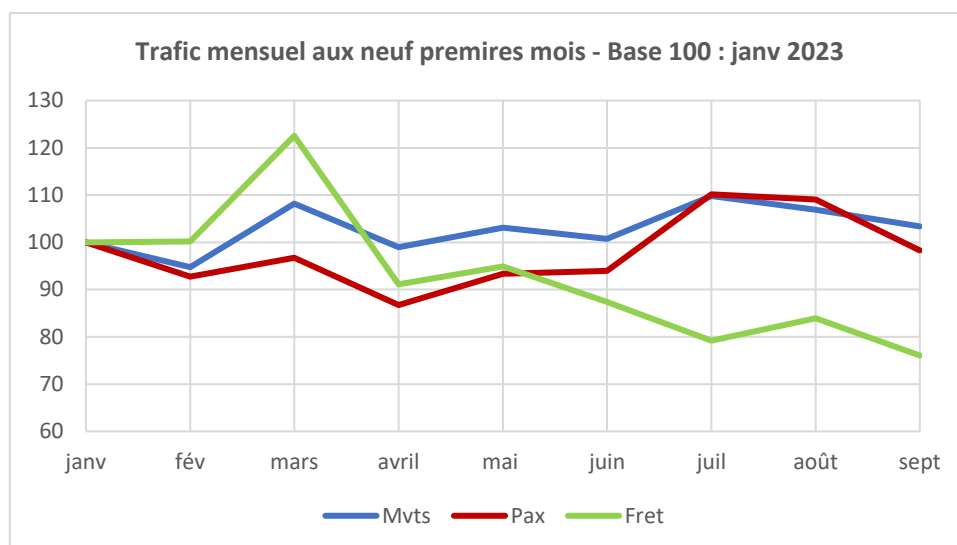
**II.1.1. Evolution trimestrielle des trois premiers trimestres 2023**

Les indicateurs du trafic évoluent de manière disparate. A l'exception du mois de mars au cours duquel le niveau du fret a atteint un niveau record, le volume de fret baisse successivement de 15% puis de 13% d'un trimestre à l'autre.

Cependant le trafic passagers augmente de 15,28% au troisième trimestre après une baisse de 5,33% au second trimestre par rapport au premier trimestre. Cette croissance est liée à une activité importante de passagers transportés durant la période estivale.

Le graphique ci-dessous illustre le niveau du trafic des indicateurs avec comme référence leurs niveaux indicés à la valeur 100 au mois de janvier. Le volume moyen du trafic passagers est de 105 au troisième trimestre contre 91 au deuxième. Le niveau moyen du fret passe de 108 au 1<sup>er</sup> trimestre pour chuter à 91 au deuxième puis à 80 au troisième.

Quant au niveau moyen du trafic des mouvements d'avions, il augmente à 107 après une stabilité entre le 1<sup>er</sup> et le 2<sup>nd</sup> trimestre.



*Graphique 1 : Evolution mensuelle du trafic aux trois premiers trimestres 2023*

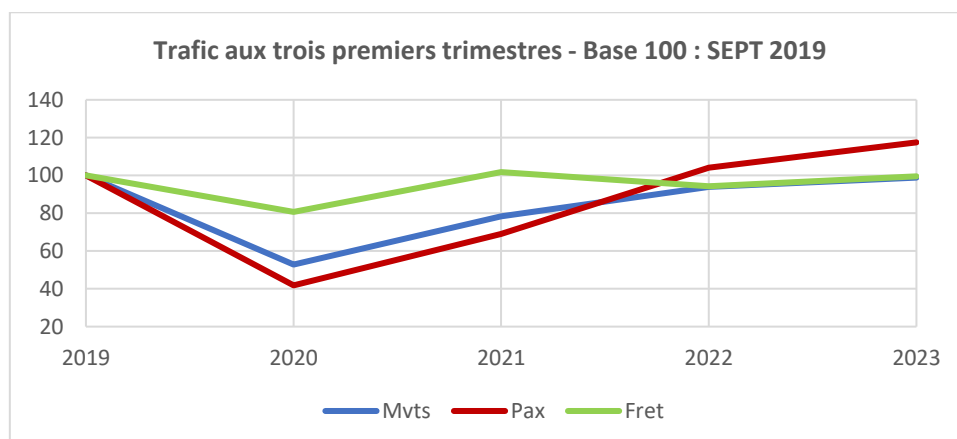
La croissance du trafic passagers s'explique par un regain de la demande de transport, pendant la période des vacances estivales. Ainsi, les principales compagnies contributrices à cette hausse trimestrielle sont AIR SENEGAL SA (+21,96%), AIR FRANCE (+23,89%), IBERIA (+16,25%), NEOS SPA (+37,37%), ASKY AIRLINES (+16,86%), ETHIOPIAN (+18,69%) et TRANSAVIA (+71,58%).

La régression du fret s'expliquerait d'abord par la rareté des ressources halieutiques ensuite par l'impact de la grève d'une partie des collectivités locales sur les exportations (non disponibilité des documents d'exportation).

Ainsi, à l'exception de TURKISH AIRLINES CARGO qui a traité plus de 2.000 tonnes et enregistré une croissance de 16,51%, l'essentiel des compagnies enregistrent des baisses parmi lesquelles AIR SENEGAL SA (-36,82%), AIR France (-10,85%), TURKISH AIRLINES (-12,87%), BRUSSELS AIRLINES (-29,09%), EMIRATES AIRLINES (-28,00%).

### II.1.2. Comparaison avec les trois premiers trimestres des années précédentes

Une analyse comparative des indicateurs du trafic aux trois premiers trimestres des cinq dernières années met en relief les années de crise sanitaire 2020 et 2021 d'une part et celles de 2022 et 2023 correspondants à la reprise du trafic, d'autre part (*graphique 2*).



*Graphique 2 : Evolution aux trois premiers trimestres du trafic de 2019 à 2023*

## II.2 Trafic par compagnie aux trois premiers trimestres 2023

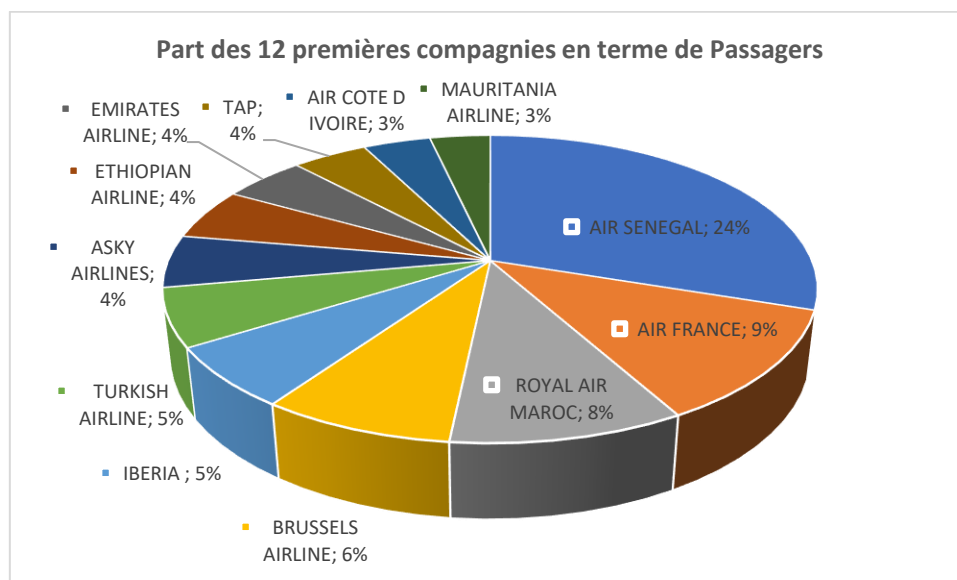
### II.2.1. Trafic Passagers

La croissance observée du trafic passagers (13%) par rapport aux trois premiers trimestres 2022, est liée au dynamisme de la plupart des compagnies qui opèrent sur la plate-forme.

Les principales compagnies qui ont tiré la croissance vers le haut sont : la RAM (+27%), BRUSSELS AIRLINES (+8%), TURKISH AIRLINES (+15%), ASKY AIRLINES (+24%), EMIRATES AIRLINES (+18%), TAP (+5%) et ETHIOPIAN AIRLINES (67%) qui enregistre sa plus forte hausse confirmant ainsi son dynamisme déjà observé au 1<sup>er</sup> trimestre et profitant de l'arrêt des vols de RWANDAIR et de la baisse d'activité de KENYA AIRWAYS.

Cependant, comme au 1<sup>er</sup> semestre, les compagnies majeures que sont AIR SENEGAL SA et AIR FRANCE avec respectivement plus de 500.000 et 200.000 passagers continuent de régresser avec des chutes de trafic de l'ordre de 10% et 1% (*Tableau 2*). Cette baisse de trafic pourrait s'expliquer, **en partie**, par certains choix des passagers en raison des coûts exorbitants des tarifs depuis la période post crise notamment sur l'axe-Dakar-Paris. Par rapport à Air Sénégal SA, la baisse concerne également d'autres dessertes.

Les 12 premières compagnies représentant 79% du marché relatif au transport de passagers affichent une croissance de 4% (*Graphique 3*). Parmi celles-ci figurent les compagnies régionales ASKY AIRLINES, AIR CÔTÉ D'IVOIRE qui augmentent leur trafic respectivement de 24% et 7%. MAURITANIA AIRLINES qui occupe la 10<sup>ème</sup> position régresse de 11%. On note une baisse du trafic traité par IBERIA de 4%.



*Graphique 3 : Part des 12 premières compagnies en termes de passagers en 2023*

Le reste des exploitants affiche une croissance de 67% aux trois premiers trimestres de 2023 contribuant ainsi à la croissance générale du trafic. On peut citer notamment les augmentations de NEOS SPA, TUI AIRLINES, TRANSAIR, AIR ALGERIE, TRANSAVIA, BINTER CANARIAS et LUXAIR. Le nouvel exploitant SMARTWINGS a traité plus de 18.000 passagers aux trois premiers trimestres de 2023.



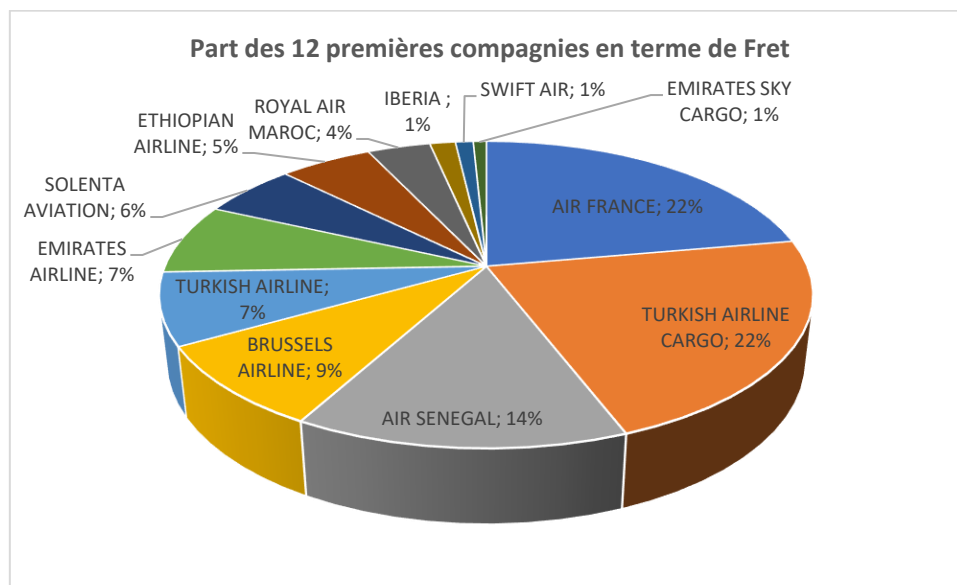
Tableau 2 :Trafic Passagers janv à sept			
Compagnies	2022	2023	var.23/22
AIR SENEGAL	575 149	516 644	-10,17%
AIR FRANCE	205 125	202 077	-1,49%
ROYAL AIR MAROC	131 931	168 097	27,41%
BRUSSELS AIRLINE	128 414	138 257	7,67%
IBERIA	114 726	109 576	-4,49%
TURKISH AIRLINE	90 819	104 531	15,10%
ASKY AIRLINES	76 670	94 731	23,56%
ETHIOPIAN AIRLINE	55 838	93 494	67,44%
EMIRATES AIRLINE	71 051	83 648	17,73%
TAP	72 654	76 369	5,11%
AIR COTE D IVOIRE	63 645	68 141	7,06%
MAURITANIA AIRLINE	68 419	61 153	-10,62%
<b>Cumul TOP 12</b>	<b>1 654 441</b>	<b>1 716 718</b>	<b>3,76%</b>
<b>Autres compagnies</b>	<b>275 512</b>	<b>461 243</b>	<b>67,41%</b>
<b>Cumul janv - sept</b>	<b>1 929 953</b>	<b>2 177 961</b>	<b>12,85%</b>

Tableau 3 : Trafic Fret (en tonnes) janv à sept			
Compagnies	2022	2023	var.23/22
AIR FRANCE	6 212	6 027	-2,98%
TURKISH AIRLINE CARGO	5 761	5 948	3,25%
AIR SENEGAL	3 518	3 766	7,03%
BRUSSELS AIRLINE	1 931	2 373	22,87%
TURKISH AIRLINE	1 257	2 066	64,32%
EMIRATES AIRLINE	2 034	2 021	-0,65%
SOLENTA AVIATION	1 743	1 529	-12,32%
ETHIOPIAN AIRLINE	963	1 485	54,18%
ROYAL AIR MAROC	1 146	1 007	-12,08%
IBERIA	376	410	8,93%
SWIFT AIR	301	285	-5,18%
EMIRATES SKY CARGO	137	212	54,64%
<b>Cumul TOP 12</b>	<b>25 380</b>	<b>27 128</b>	<b>6,89%</b>
<b>Autres compagnies</b>	<b>768</b>	<b>470</b>	<b>-38,79%</b>
<b>Cumul janv -sept</b>	<b>26 148</b>	<b>27 598</b>	<b>5,55%</b>

## II.2.2. Trafic Fret

Le trafic fret est en croissance de 6% aux trois premiers trimestres de 2023 par rapport à la même période de 2022.

Elle est à mettre à l'actif des 12 compagnies les plus performantes en termes de transport de fret avec 98% du trafic pour une augmentation de 7% par rapport à 2022 (Tableau 3 – Graphique 4).

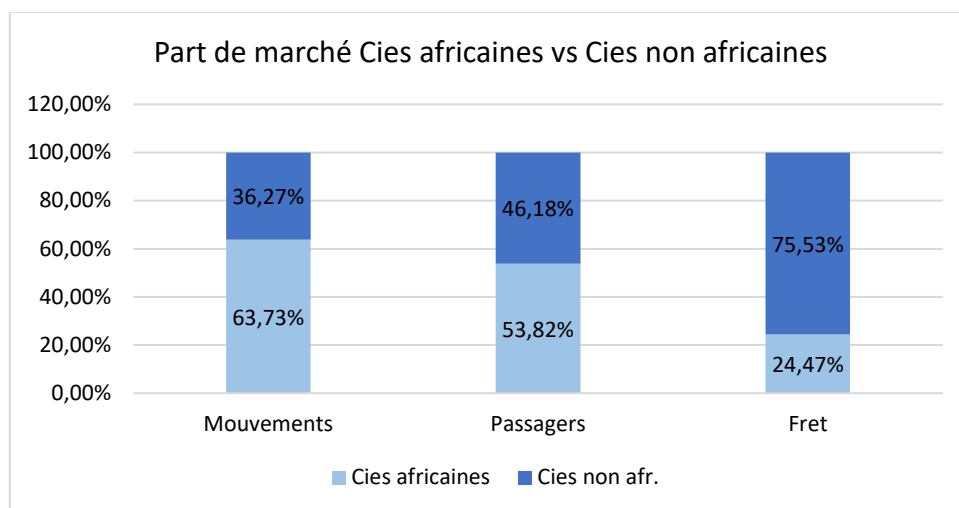


*Graphique 4 : Part des 12 premières compagnies en termes de Fret en 2023*

Cette croissance est principalement assurée par : AIR SENEGAL SA avec un taux de croissance de 7%, TURKISH AIRLINES (64%), BRUSSELS AIRLINE (+23%), TURKISH AIRLINE CARGO (+3%), ETHIOPIAN AIRLINE (+54%), EMIRATES AIRLINE (+5%) et EMIRATES SKY CARGO (+55%).

### II.2.3. Structure du marché au niveau de la plateforme

Aux trois premiers trimestres de 2023, plus de la moitié du trafic passager transporté (soit 1.171.373 passagers) sur AIBD est assurée par les compagnies africaines qui effectuent près des deux-tiers des mouvements d'aéronefs (soit 13.253 mouvements) ; tandis que le trafic relatif au fret est à plus des trois quart (soit 14.875 tonnes) traité par les compagnies non africaines (*graphique 3*).



*Graphique 5 : Structure du marché à AIBD*

#### II.2.3.1. Compagnies de droit sénégalais

La part de marché au départ et à destination de l'AIBD des compagnies aériennes sénégalaises AIR SENEGAL SA, TRANSAIR et ARC EN CIEL (vols à la demande) est identique à celle du 1<sup>er</sup> semestre 2023 avec **25,94%** du trafic passagers, **13,64%** du fret (1,28 point en moins par rapport au 1<sup>er</sup> semestre) et **35,48%** des mouvements (*graphique 5*).

L'instrument national AIR SENEGAL SA effectue l'essentiel du trafic soit 24% des passagers (+1 point par rapport au 1<sup>er</sup> semestre), 14% du fret (-1 point) et 26% des mouvements (-1 point).

Cependant, les compagnies de droit sénégalais comme au 1<sup>er</sup> semestre, enregistrent aux trois premiers trimestres de 2023 des baisses de 9% concernant les passagers et 8% des mouvements d'avions par rapport à la même période de 2022.

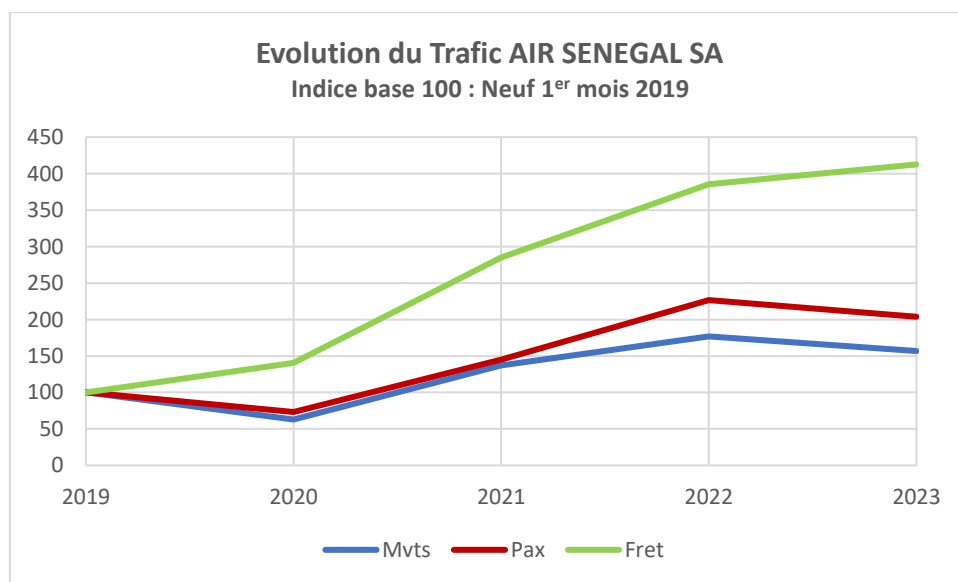
Seul, le fret est en croissance (+7,03%) grâce à l'activité d'AIR SENEGAL SA (qui constitue l'essentiel du trafic des compagnies de droit sénégalais)

*Tableau 4 : Evolution mensuelle aux neuf 1<sup>er</sup> mois du trafic en 2022 et 2023 des instruments nationaux*

## BULLETIN TROIS PREMIERS TRIMESTRES DE TRAFIC AERIEN –2023

Compagnies	mois	Mouvements			Passagers			Fret (en tonnes)		
		2022	2023	var. 23/22	2022	2023	var. 23/22	2022	2023	var. 23/22
AIR SENEGAL	Janv	787	620	-21,22%	63 008	55 362	-12,13%	471	421	-10,63%
	Févr	609	550	-9,69%	56 792	49 802	-12,31%	460	600	30,41%
	Mars	671	648	-3,43%	64 232	54 695	-14,85%	557	611	9,73%
	Avril	641	616	-3,90%	54 654	51 063	-6,57%	401	515	28,50%
	Mai	666	621	-6,76%	57 698	56 913	-1,36%	330	397	20,16%
	Juin	684	602	-11,99%	63 182	52 764	-16,49%	447	396	-11,33%
	Juil	717	642	-10,46%	74 803	63 449	-15,18%	360	270	-25,11%
	Août	760	616	-18,95%	76 121	68 925	-9,45%	271	279	2,81%
	Sept	693	611	-11,83%	64 659	63 671	-1,53%	222	278	25,16%
<b>Cumul</b>	<b>6 228</b>	<b>5 526</b>	<b>-11,27%</b>	<b>575 149</b>	<b>516 644</b>	<b>-10,17%</b>	<b>3 518</b>	<b>3 766</b>	<b>7,03%</b>	
TRANSAIR	Janv	202	155	-23,27%	4 607	6 073	31,82%	-	-	-
	Févr	153	186	21,57%	4 014	5 626	40,16%	-	-	-
	Mars	170	185	8,82%	4 866	5 264	8,18%	-	-	-
	Avril	152	140	-7,89%	4 509	3 614	-19,85%	-	-	-
	Mai	165	182	10,30%	4 217	5 293	25,52%	-	-	-
	Juin	158	163	3,16%	4 207	4 620	9,82%	-	-	-
	Juil	189	170	-10,05%	5 867	5 515	-6,00%	-	-	-
	Août	193	164	-15,03%	6 115	5 493	-10,17%	-	-	-
	Sept	155	173	11,61%	4 784	5 105	6,71%	-	-	-
<b>Cumul</b>	<b>1 537</b>	<b>1 518</b>	<b>-1,24%</b>	<b>43 186</b>	<b>46 603</b>	<b>7,91%</b>				
ARC EN CIEL	Janv	43	26	-39,53%	78	213	173,08%	-	-	-
	Févr	42	36	-14,29%	112	146	30,36%	-	-	-
	Mars	26	44	69,23%	69	213	208,70%	-	-	-
	Avril	46	35	-23,91%	105	135	28,57%	-	-	-
	Mai	46	55	19,57%	152	202	32,89%	-	-	-
	Juin	38	40	5,26%	168	181	7,74%	-	-	-
	Juil	34	50	47,06%	107	182	70,09%	-	-	-
	Août	42	62	47,62%	185	252	36,22%	-	-	-
	Sept	36	50	38,89%	131	206	57,25%	-	-	-
<b>Cumul</b>	<b>353</b>	<b>398</b>	<b>12,75%</b>	<b>1 107</b>	<b>1 730</b>	<b>56,28%</b>				
<b>Cumul Cies nationales</b>	<b>8 118</b>	<b>7 442</b>	<b>-8,33%</b>	<b>619 442</b>	<b>564 977</b>	<b>-8,79%</b>	<b>3 518</b>	<b>3 766</b>	<b>7,03%</b>	

Aux trois premiers trimestres des 4 années suivant l'année 2019, AIR SENEGAL SA est toujours restée au-dessus de son niveau d'activité d'avant crise quel que soit l'indicateur comme le montre le graphique 4 ci-dessous. Elle a enregistré sur les 4 dernières années des croissances annuelles moyennes de 12%, 19% et 43% respectivement en termes de mouvements d'aéronefs, de passagers et de fret.



*Graphique 6 : Evolution aux neuf 1ers mois d'AIR SENEGAL SA de 2019 à 2023*

Toutefois, la principale compagnie nationale affiche des baisses non négligeables du volume de passagers transportés du nombre de mouvements au regard de 2022 mais reste au-delà de son niveau d'avant crise.

### II.2.3.2. Autres compagnies

Les compagnies étrangères ne sont pas en reste en termes d'activités sur la plate-forme. Parmi les compagnies africaines, la RAM reste toujours très active en termes de trafic passagers et maintient ainsi sa part de marché à hauteur de 14% par rapport aux autres compagnies africaines et 8% sur le trafic global grâce à une croissance de 27% du nombre de passagers transportés. Son trafic fret, malgré une baisse de 12%, gagne 1 point en plus et atteint 15% de part de marché entre compagnies africaines et conserve ses 4% toutes compagnies incluses (*graphique 5*).

En termes de passagers, comme au premier semestre 2023, ASKY AIRLINES et ETHIOPIAN AIRLINES ont la même part de marché avec 8% pour la concurrence intra africaine sur la plateforme et environ 4% sur le marché global (comprenant toutes les compagnies).

AIR CÔTE D'IVOIRE est à un point avec 6% du trafic passager sur la base intra africaine et 3% sur l'ensemble des compagnies.

MAURITANIA AIRLINES est à 5% (1 point de moins par rapport au 1<sup>er</sup> semestre) avec la concurrence africaine et à 3% au niveau global.

TRANSAIR et AIR ALGERIE, ont sensiblement le même volume de trafic passagers avec des parts de marché entre compagnies africaines de l'ordre 4% ; correspondant à 2% sur le trafic global.

KENYA AIRWAYS et TUNIS AIR détiennent respectivement 3% et 2% du marché entre compagnies africaines et 2% et 1% sur le trafic global.

Enfin AIR BURKINA occupe environ 1% du marché passagers aussi bien sur la concurrence africaine que globale.

Parmi les compagnies étrangères non africaines, AIR France demeure la plus performante regroupant 22% du trafic fret (même niveau qu'au 1<sup>er</sup> semestre) et 9% des passagers sur la concurrence globale.

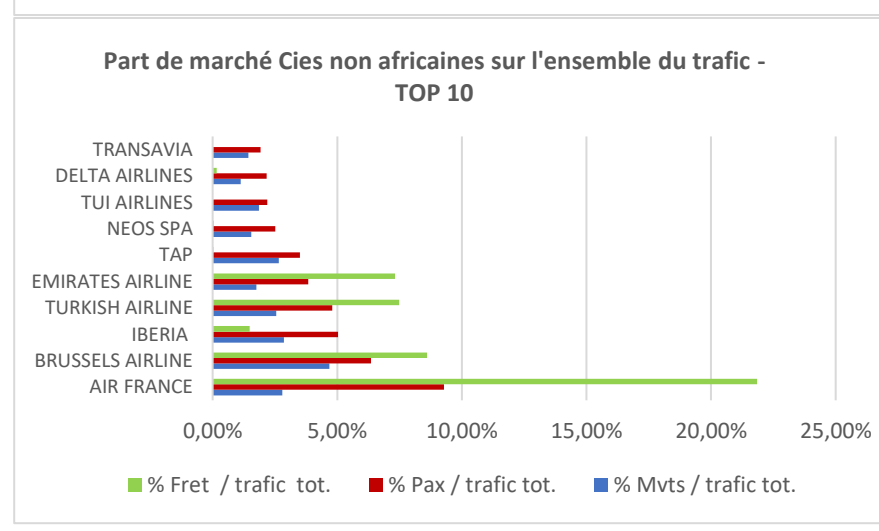
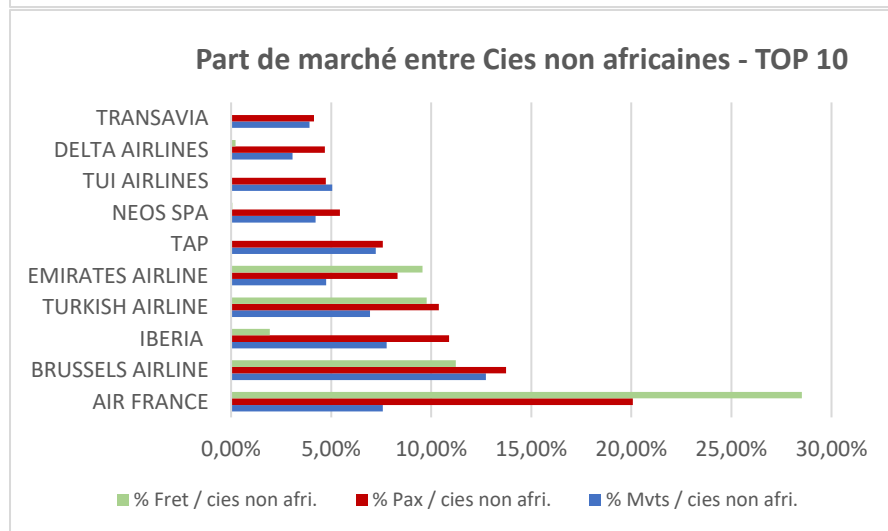
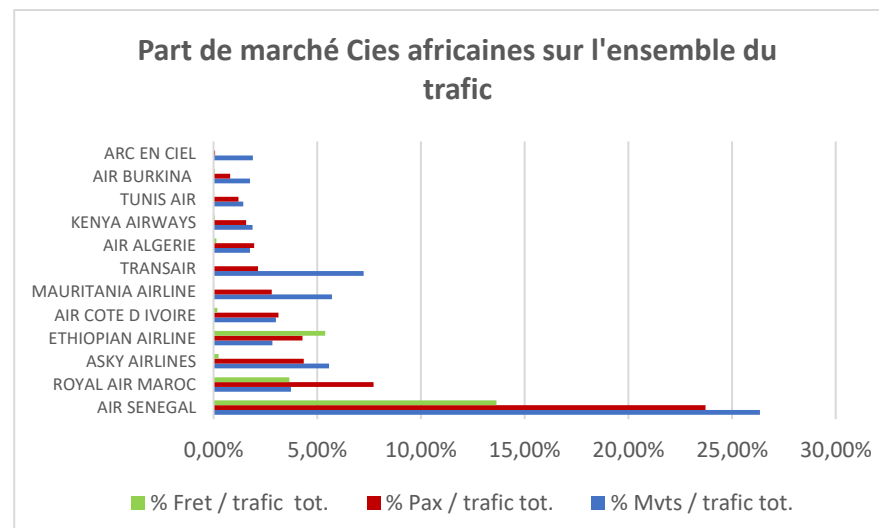
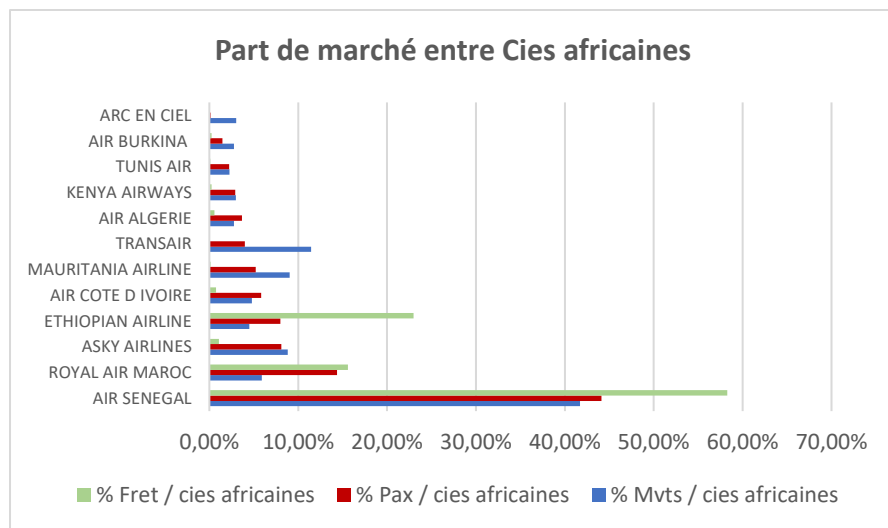
Il est à noter que TURKISH AIRLINE CARGO occupe une part de marché du fret équivalente en termes de fret.

La compagnie SN BRUSSELS avec des rotations supérieures à celles d'AIR France sur la plateforme vient en troisième position pour ce qui concerne le fret avec 9%de part (diminution de 1 point par rapport au 1<sup>er</sup> semestre) et 6% des passagers.

Viennent ensuite IBERIA et TURKISH AIRLINES dont les parts tournent autour de 5% concernant les passagers. TAP conserve sa part de marché avoisinant les 4%.

EMIRATES AIRLINES et TURKISH AIRLINES occupent également des parts identiques de 7% sur le marché du fret.

## BULLETIN TROIS PREMIERS TRIMESTRES DE TRAFIC AERIEN -2023



**Graphique 7 : Part de marché entre compagnie au neuf 1<sup>er</sup> mois semestre 2023**

NB : TURKISH AIRLINES CARGO, avec 22% du trafic fret, ne figure sur le graphique car ce dernier a été effectué suivant un tri par ordre décroissant des passagers

### II.3 Trafic par provenance et destination des passagers

Comme au 1<sup>er</sup> semestre, Paris et Casablanca demeurent les villes les plus en connexion avec l'AIBD en provenance comme en destination corroborant l'offre conséquente des compagnies comme AIR SENEGAL SA et AIR France sur l'axe Paris avec 2 vols voire 3 par jour, et la RAM sur l'axe Casablanca avec 2 vols par jour.

Provenance	Mouvements	Passagers	Part/Mvts	Part/Pax
PARIS	571	160 179	6,21%	16,24%
CASABLANCA	555	92 466	6,03%	9,37%
ABIDJAN	603	59 151	6,56%	6,00%
MADRID	322	52 117	3,50%	5,28%
BRUXELLES	339	49 490	3,69%	5,02%
ADDIS ABEBA/BAMA	273	47 475	2,97%	4,81%
CAP SKIRRING	911	47 396	9,90%	4,80%
ISTANBUL	250	41 100	2,72%	4,17%
DUBAI/CONAKRY	182	38 918	1,98%	3,94%
LISBONNE	293	36 867	3,19%	3,74%
NEW YORK	176	32 765	1,91%	3,32%
LOME	317	32 032	3,45%	3,25%
<b>Cumul TOP 12</b>	<b>4 792</b>	<b>689 956</b>	<b>52,10%</b>	<b>69,93%</b>
Autres Provenances	4 406	296 621	47,90%	30,07%
Cumul TRIM1+2+3	9 198	986 577		

Destination	Mouvements	Passagers	Part/Mvts	Part/Pax
PARIS	573	172 550	6,11%	16,32%
CASABLANCA	555	114 897	5,92%	10,87%
MADRID	324	61 133	3,45%	5,78%
ABIDJAN	594	55 053	6,33%	5,21%
ISTANBUL	213	46 961	2,27%	4,44%
BRUXELLES	271	45 761	2,89%	4,33%
LISBONNE	295	44 309	3,14%	4,19%
CAP SKIRRING	913	44 212	9,73%	4,18%
BAMAKO/ADDIS ABE	274	43 140	2,92%	4,08%
NEW YORK	182	38 222	1,94%	3,61%
CONAKRY	496	33 633	5,29%	3,18%
MILAN	186	31 301	1,98%	2,96%
<b>Cumul TOP 12</b>	<b>4 876</b>	<b>731 172</b>	<b>51,97%</b>	<b>69,15%</b>
Autres Destination	4 506	326 203	48,03%	30,85%
Cumul TRIM1+2+3	9 382	1 057 375		

Paris représente 16% du trafic passagers à l'arrivée comme au départ pour 6% de part de marché en termes de mouvements d'avions. Casablanca avec un taux identique en termes de mouvements occupe environ 9% du trafic passagers à l'arrivée et 11% au départ.

Les villes desservant le plus Dakar en termes de passagers (Paris, Casablanca et Abidjan) détiennent près du tiers (32%) du trafic pour près de 19% des mouvements d'avions. Les 12 premières villes les plus connectées à destination de Dakar occupent 70% du trafic des passagers (soit un point de plus qu'au 1<sup>er</sup> semestre) pour un peu plus de la moitié (52%) des mouvements d'avions.

Les principales destinations à partir de Dakar (Paris, Casablanca et Madrid) occupent 33% du trafic pour 15% des mouvements d'avions. Les 12 premières dessertes à partir de Dakar détiennent 69% du trafic pour un peu plus de la moitié (52%) des mouvements d'avions.

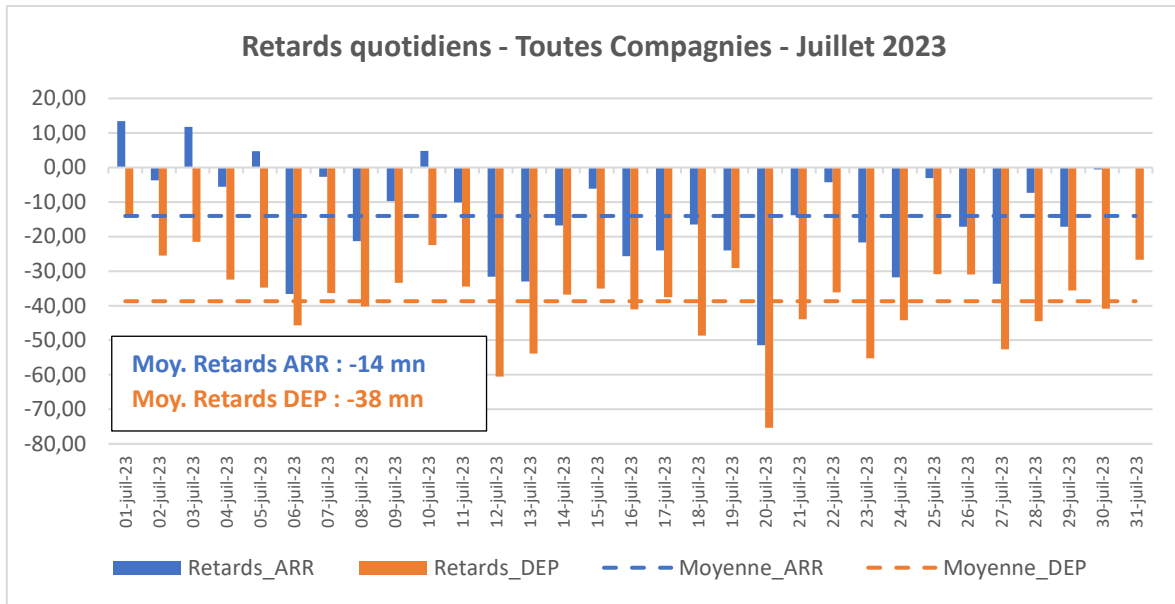
### III. RESPECT DES CRENEAUX HORAIRES AU 3<sup>ème</sup> TRIMESTRE 2023

L'étude consiste à comparer les créneaux horaires que l'ANACIM accorde aux exploitants opérant sur la plateforme aéroportuaire (heures prévues) selon un planning calé sur l'activité de l'aéroport et les horaires réellement effectués par ces compagnies (heures réalisées).

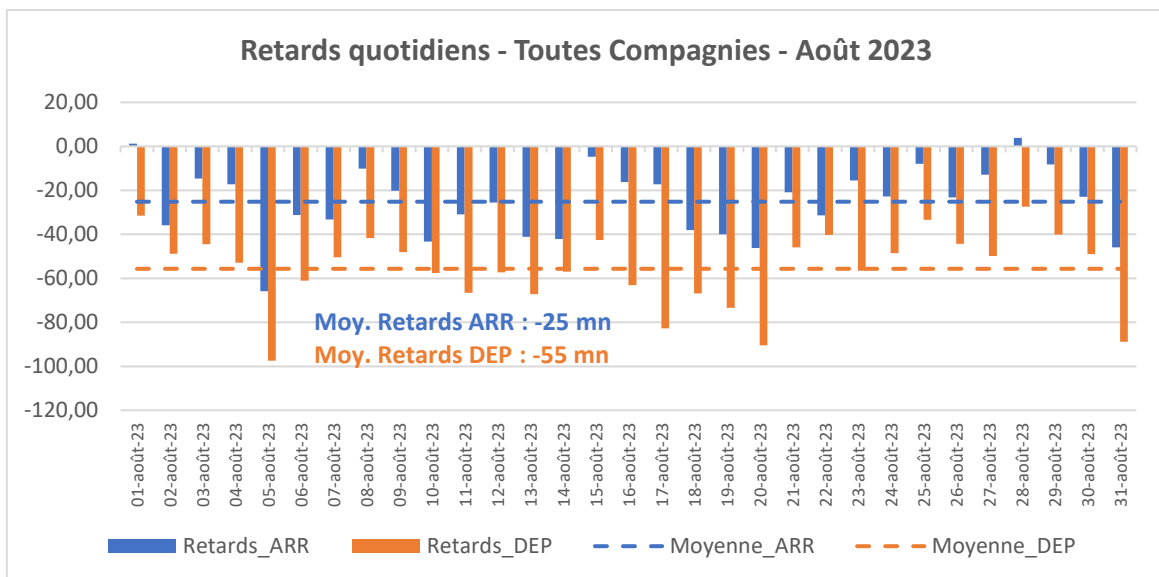
Les retards moyens mensuels enregistrés sur la plateforme sont résumés sur le tableau suivant :

	ARR en mn	DEP en mn	ARR en mn	DEP en mn
<b>Juillet</b>	-14,02	-38,71	00:14:01	00:38:42
<b>Août</b>	-25,17	-55,65	00:25:10	00:55:39
<b>Septembre</b>	-29,73	-54,65	00:29:44	00:54:39
<b>TRIMESTRE</b>	-22,97	-49,67	00:22:58	00:49:40

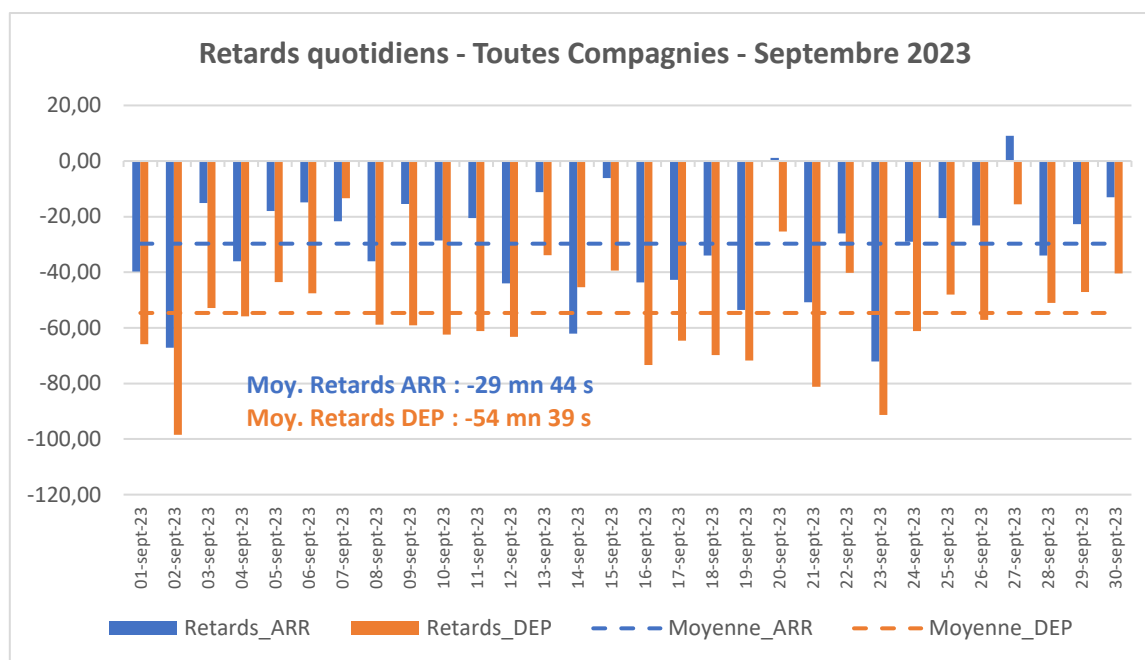
Et illustrés dans les graphiques ci-dessous relatifs aux retards journaliers par mois.



Graphique 8 : Retards moyens des compagnies en juillet 2023



Graphique 9 : Retards moyens des compagnies en août 2023



*Graphique 10 : Retards moyens des compagnies en septembre 2023*

En moyenne au 3<sup>ème</sup> trimestre 2023, les retards enregistrés sur l'aéroport de DIASS sont de 22mn58s à l'arrivée et 49mn40s au départ.

NEOS SPA et AIR BURKINA sont les exploitants qui accusent le plus de retard en moyenne à l'arrivée comme au départ avec respectivement 2h27mn et 3h28mn ; et 1h48mn et 2h16mn.

### **Vois à l'arrivée**

Les exploitants BINTER CANARIA, ETHIOPIAN AIRLINES, TUI AIRLINES NEDERLAND, SMARTWINGS, VUELING AIRLINES, IBERIA, AIR ALGERIE et TRANSAVIA arrivent en moyenne avec des minutes d'avance respectivement de 20 mn, 18 mn, 17 mn, 10 mn, 9 mn, 7 mn et 6mn pour les deux dernières. Cependant, ces compagnies repartent avec des retards gérables comme TUI AIRLINES NEDERLANDS (4 mn de retard), IBERIA (-13 mn) et des retards critiques au-delà de 16 mn enregistrées par ETHIOPIAN AIRLINES, BINTER CANARIA, SMARTWINGS, VUELING AIRLINES et AIR ALGERIE.

Les principaux retards à l'arrivée sont notamment effectués par MAURITANIA AIRLINES (-48 mn), EMIRATES (-34 mn), TRANSAIR (-30 mn), AIR SENEGAL SA (-29 mn), KENYA (-20 mn), AIR France et AIR CÔTE D'IVOIRE (-18 mn).

Des retards gérables (n'affectant pas l'exploitation) à l'arrivée sont notés avec les compagnies telle que : TURKISH AIRLINES (-13mn), DELTA (-12mn), RAM (-9mn), SN BRUSSELS (-8mn), ASKY (-6 mn) et TAP (-3 mn).

### **Vois au Départ**

Des retards au de-là d'une heure sont enregistrés par EMIRATES (1h04mn), AIR SENEGAL SA (1h01mn). Suivent les compagnies qui se distinguent avec des retards allant de 45mn à une heure en moyenne et qui sont les suivantes : TURKISH AIRLINES (-59 mn), KENYA AIRLINES (-55mn), AIR PEACE (-49 mn), MAURITANIA AIRLINES (-48 mn) et AIR ALGERIE (-46mn).

D'autres compagnies affichent des retards moins importants mais peuvent affectés la programmation des opérations de la plateforme. Il s'agit de : TUI AIRLINES BELGIUM et AIR

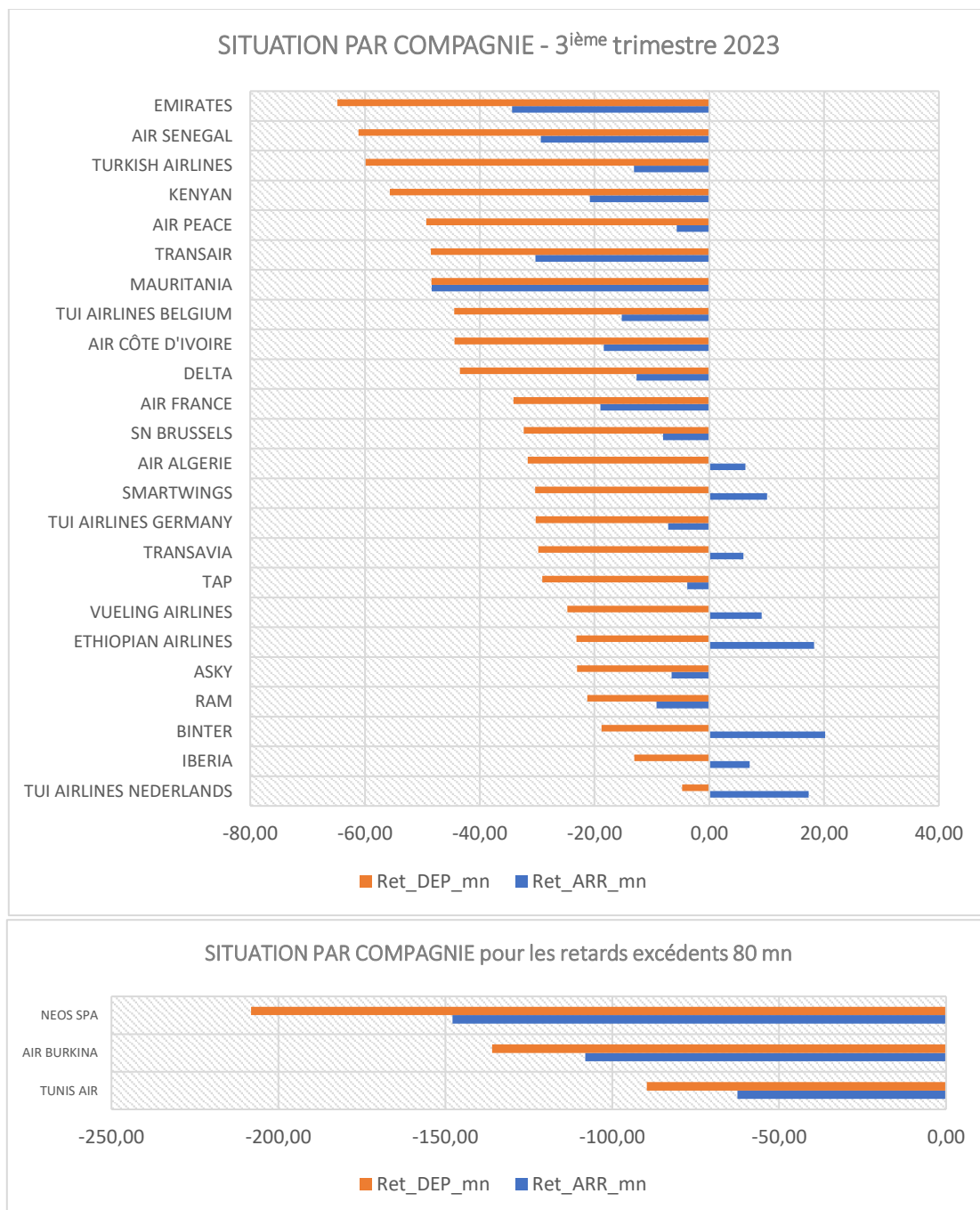


## BULLETIN TROIS PREMIERS TRIMESTRES DE TRAFIC AERIEN -2023

CÔTE D'IVOIRE (-44 mn), DELTA (-43 mn), AIR FRANCE (-34 mn), SN BRUSSELS (-32 mn), AIR ALGERIE (-31 mn), SMARTWINGS et TUI AIRLINES GERMANY (-30 mn), TRANSAVIA et TAP (-29 mn), ETHIOPIAN et ASKY (-23 mn), RAM (-21 mn) et enfin BINTER (-18 mn).

Enfin l'on note des retards gérables avec IBERIA (-13 mn) et TUI AIRLINES GERMANY (-4 mn)

Les graphiques ci-dessous illustrent la situation des retards moyens au troisième trimestre 2023 par compagnie. (En Annexe se trouvent les situations mensuelles du trimestre).



*Graphique 11 : Retards moyens par compagnies au troisième trimestre 2023*

Le retard est considérable au-delà de 16 mn. Aussi une typologie des retards et des avances en fonction du temps, au 3<sup>ème</sup> trimestre 2023, fait ressortir la situation suivante

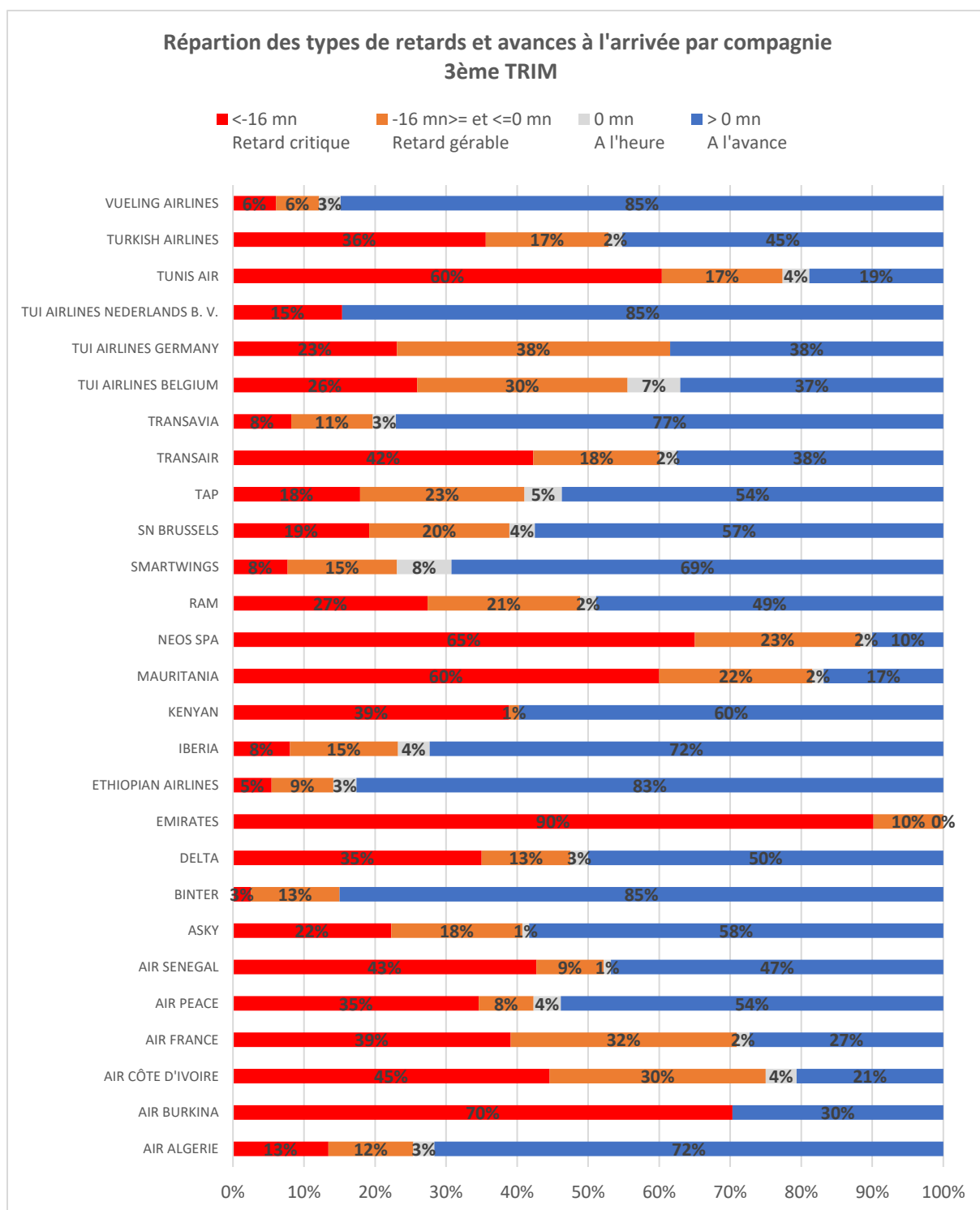
*Graphique 8 : Tableau synoptique des retards et des avances au 3<sup>ème</sup> trimestre*

		ARRIVEES	Taux %	DEPARTS	Taux %
Retards	Critiques : Retards supérieurs à 16 mn	1119	36%	2058	66%
	Gérables : Retards compris entre 0 et 16 mn	473	15%	660	21%
A l'heure	Respect du créneaux horaires	63	2%	31	1%
En Avance	En avance sur le créneaux horaire	1434	46%	346	11%
<i>Cumul des vols au 3<sup>ème</sup> trimestre</i>		<b>3089</b>	<b>100%</b>	<b>3095</b>	<b>100%</b>

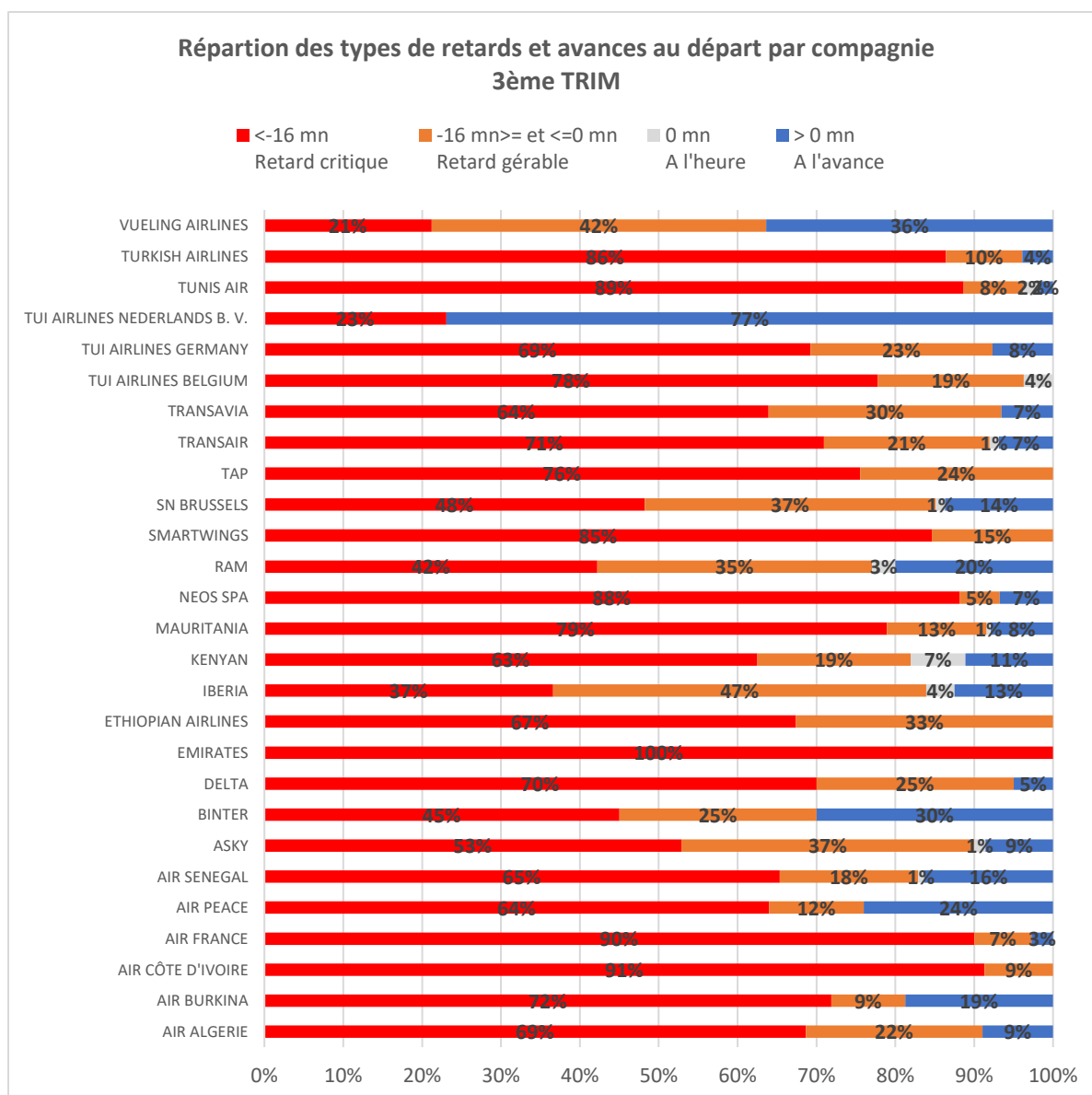
Les deux tiers (66%) des départs accusent un retard critique (au-delà de 16 mn de retard) tandis que plus du 1/3 des arrivées enregistrent des retards de plus de 16 mn.

Les retards sont observés pour 51% des vols à l'arrivée et 87% des vols au départ. Quant aux vols en avance par rapport à leurs programmations, 46% sont à l'arrivée et 11% au départ. Enfin, les vols arrivant à l'heure sont quasiment en insignifiant.

Une situation par compagnie est illustrée dans les graphiques ci-après.



*Graphique 12 : Répartition des types de retards et avances à l'ARRIVEE par compagnies au 3ème trimestre 2023*



*Graphique 12 : Répartition des types de retards et avances aux **DEPARTS** par compagnies au 3ème trimestre 2023*

### III CONCLUSION

Au cours des trois premiers trimestres de 2023, l'aéroport international Blaise Diagne a enregistré une hausse des indicateurs du transport aérien. De ce fait, la plateforme a reçu 2.177.961 passagers et traité 27.598 tonnes de fret par le biais de 20.977 vols. Ce qui se traduit par un niveau de récupération du trafic aux trois premiers trimestres de 2023 de 117% pour les passagers par rapport à la même période de 2019, 100% pour le fret et 99% pour les mouvements d'avions. Ces chiffres augurent un taux de récupération, voire un dépassement très significatif des niveaux de trafic d'avant pandémie, à la fin de l'année 2023.

Il existe un dysfonctionnement quant aux respects des horaires approuvés par l'ANACIM impactant l'organisation opérationnelle de la plateforme. Il serait judicieux d'en connaître les causes et ainsi d'y remédier.

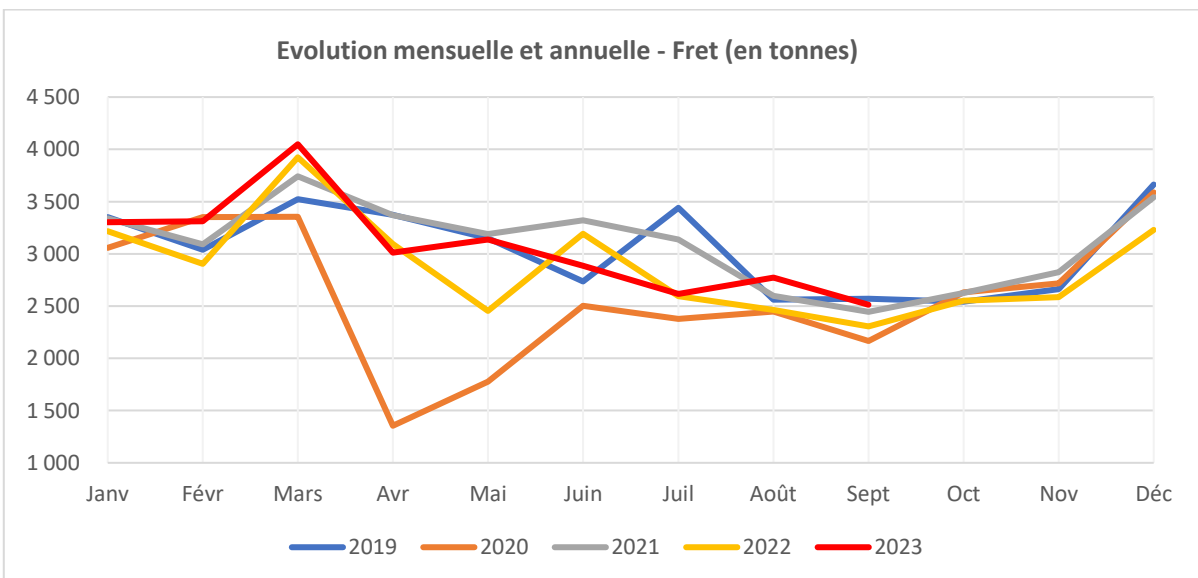
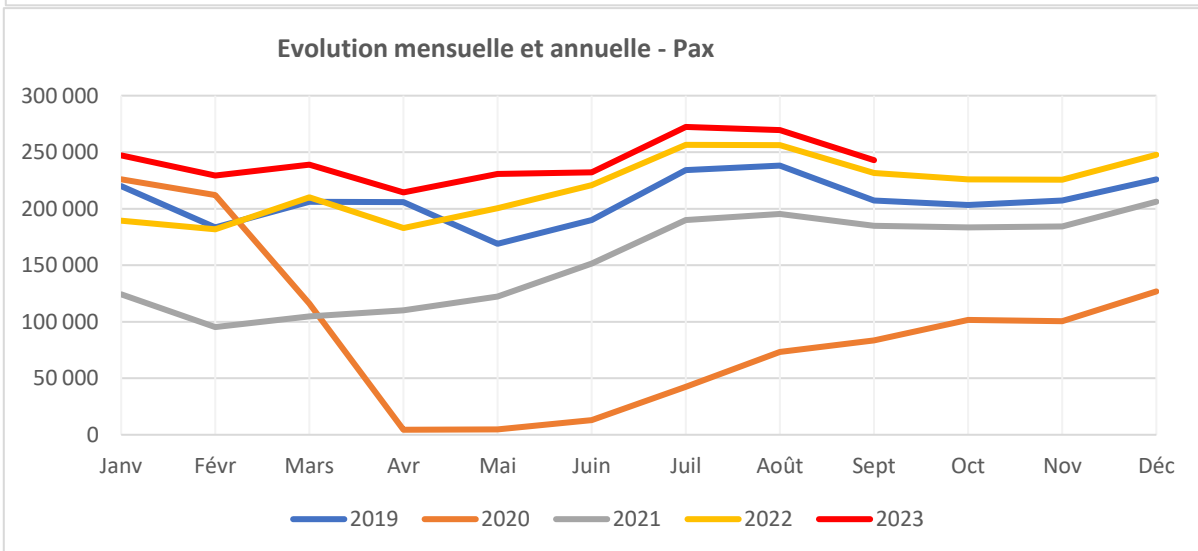
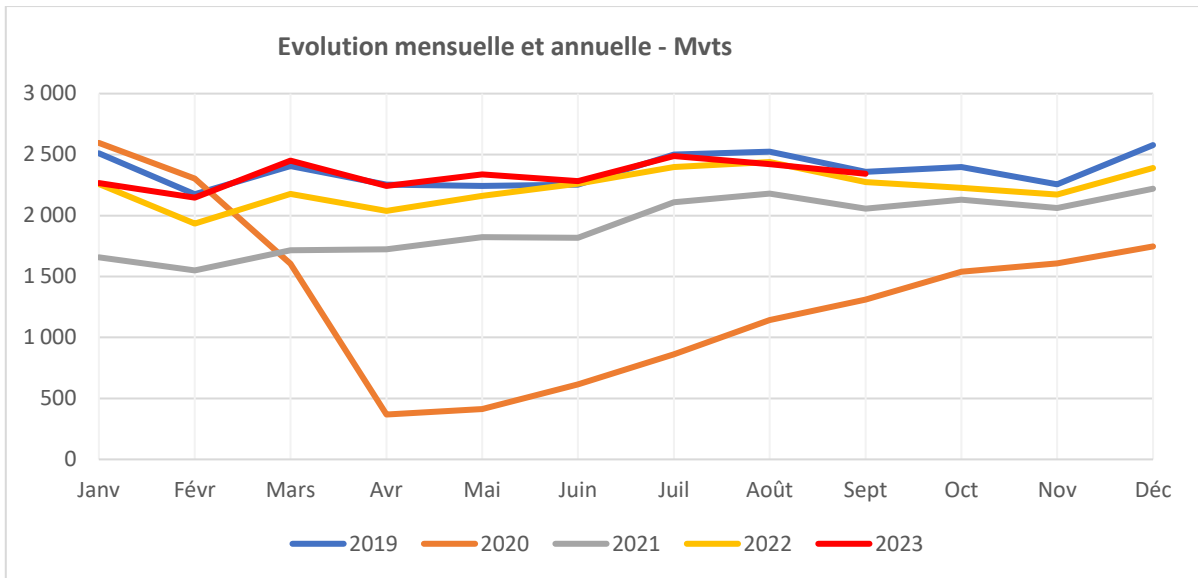
## **A N N E X E**

**ANNEXE 1 : Evolutions mensuelles et annuelles des indicateurs du trafic aérien**

**ANNEXE 2 : Trafic 2023 -Trois premiers trimestres : Part de marché par compagnie commercial**

**ANNEXE 3 : Retards moyens par compagnies des mois de juillet, d'août et de septembre 2023**

**ANNEXE 1 : Evolutions mensuelles et annuelles des indicateurs du trafic aérien**



BULLETIN TROIS PREMIERS TRIMESTRES DE TRAFIC AERIEN -2023

**ANNEXE 2 : Trafic 2023 -Trois premiers trimestres : Répartition du trafic par compagnie commercial**

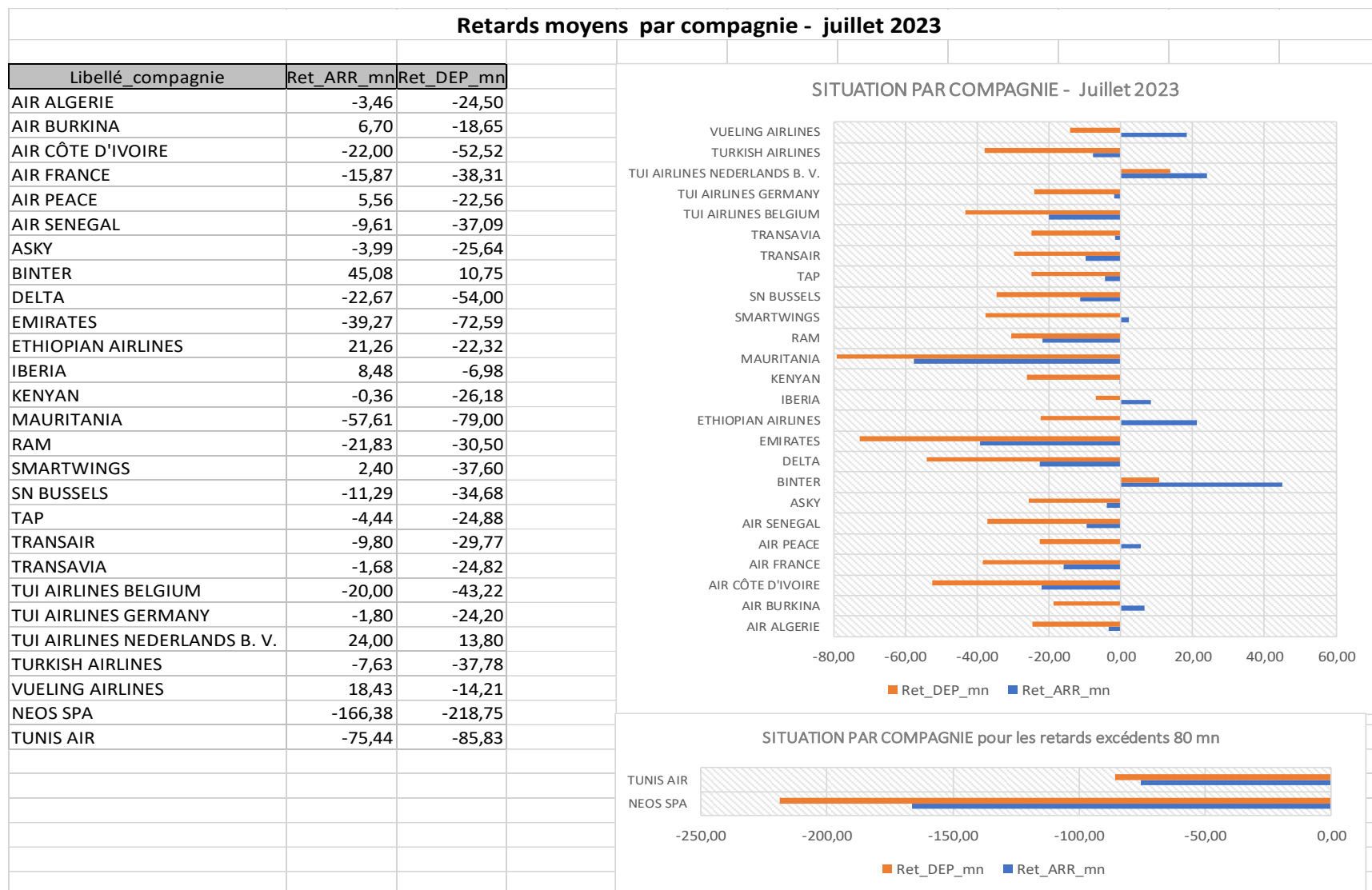
<b>1 . Compagnes Africaines</b>									
Compagnies	Mouvements	Passagers	Fret( en Kilo)	% Mvts / cies africaines	% Pax / cies africaines	% Fret / cies africaines	% Mvts / trafic tot.	% Pax / trafic tot.	% Fret / trafic tot.
<b>AIR SENEGAL</b>	<b>5 526</b>	<b>516 644</b>	<b>3 765 508</b>	41,70%	44,11%	58,27%	<b>26,34%</b>	<b>23,72%</b>	<b>13,64%</b>
ROYAL AIR MAROC	784	168 097	1 007 388	5,92%	14,35%	15,59%	<b>3,74%</b>	<b>7,72%</b>	<b>3,65%</b>
ASKY AIRLINES	1 168	94 731	69 527	8,81%	8,09%	1,08%	<b>5,57%</b>	<b>4,35%</b>	<b>0,25%</b>
ETHIOPIAN AIRLINE	594	93 494	1 484 542	4,48%	7,98%	22,97%	<b>2,83%</b>	<b>4,29%</b>	<b>5,38%</b>
AIR COTE D IVOIRE	632	68 141	48 872	4,77%	5,82%	0,76%	<b>3,01%</b>	<b>3,13%</b>	<b>0,18%</b>
MAURITANIA AIRLINE	1 197	61 153	8 782	9,03%	5,22%	0,14%	<b>5,71%</b>	<b>2,81%</b>	<b>0,03%</b>
<b>TRANSAIR</b>	<b>1 518</b>	<b>46 603</b>	<b>0</b>	11,45%	3,98%	0,00%	<b>7,24%</b>	<b>2,14%</b>	<b>0,00%</b>
AIR ALGERIE	368	42 773	36 506	2,78%	3,65%	0,56%	<b>1,75%</b>	<b>1,96%</b>	<b>0,13%</b>
KENYA AIRWAYS	396	34 228	16 819	2,99%	2,92%	0,26%	<b>1,89%</b>	<b>1,57%</b>	<b>0,06%</b>
TUNIS AIR	302	26 218	7 392	2,28%	2,24%	0,11%	<b>1,44%</b>	<b>1,20%</b>	<b>0,03%</b>
AIR BURKINA	368	17 414	16 949	2,78%	1,49%	0,26%	<b>1,75%</b>	<b>0,80%</b>	<b>0,06%</b>
<b>ARC EN CIEL</b>	<b>398</b>	<b>1 730</b>	<b>0</b>	3,00%	0,15%	0,00%	<b>1,90%</b>	<b>0,08%</b>	<b>0,00%</b>
SKY MALI	2	147	0	0,02%	0,01%	0,00%	<b>0,01%</b>	<b>0,01%</b>	<b>0,00%</b>
<b>Total_trafic Cies africaines</b>	<b>13 253</b>	<b>1 171 373</b>	<b>6 462 285</b>				<b>63,18%</b>	<b>53,78%</b>	<b>23,42%</b>
<b>Total_ensemble des compagnies</b>	<b>20 977</b>	<b>2 177 961</b>	<b>27 598 276</b>						

## BULLETIN TROIS PREMIERS TRIMESTRES DE TRAFIC AERIEN -2023

<b>2 . Compagnies Etrangères</b>									
Compagnies	Mouvements	Passagers	Fret( en Kilo)	% Mvts / cies non afri.	% Pax / cies non afri.	% Fret / cies non afri.	% Mvts / trafic tot.	% Pax / trafic tot.	% Fret / trafic tot.
AIR FRANCE	586	202 077	6 027 431	7,59%	20,08%	28,52%	2,79%	9,28%	21,84%
BRUSSELS AIRLINE	983	138 257	2 372 735	12,73%	13,74%	11,23%	4,69%	6,35%	8,60%
IBERIA	600	109 576	410 032	7,77%	10,89%	1,94%	2,86%	5,03%	1,49%
TURKISH AIRLINE	536	104 531	2 065 549	6,94%	10,38%	9,77%	2,56%	4,80%	7,48%
EMIRATES AIRLINE	367	83 648	2 020 973	4,75%	8,31%	9,56%	1,75%	3,84%	7,32%
TAP	558	76 369	8 163	7,22%	7,59%	0,04%	2,66%	3,51%	0,03%
NEOS SPA	326	54 719	13 824	4,22%	5,44%	0,07%	1,55%	2,51%	0,05%
TUI AIRLINES	390	47 640	73	5,05%	4,73%	0,00%	1,86%	2,19%	0,00%
DELTA AIRLINES	237	47 176	46 144	3,07%	4,69%	0,22%	1,13%	2,17%	0,17%
TRANSAVIA	302	41 750	0	3,91%	4,15%	0,00%	1,44%	1,92%	0,00%
VUELING AIRLINES	196	26 078	336	2,54%	2,59%	0,00%	0,93%	1,20%	0,00%
TRAVEL SERVICE (SMA)	134	18 867	0	1,73%	1,87%	0,00%	0,64%	0,87%	0,00%
FLY NAS	84	17 362	0	1,09%	1,72%	0,00%	0,40%	0,80%	0,00%
BINTER CANARIAS	210	16 498	7 758	2,72%	1,64%	0,04%	1,00%	0,76%	0,03%
AIR PEACE	154	7 537	65 787	1,99%	0,75%	0,31%	0,73%	0,35%	0,24%
LUXAIR	52	7 088	0	0,67%	0,70%	0,00%	0,25%	0,33%	0,00%
IBEROJET	32	3 576	0	0,41%	0,36%	0,00%	0,15%	0,16%	0,00%
PRIVE	686	2 092	107 761	8,88%	0,21%	0,51%	3,27%	0,10%	0,39%
Privés	393	1 747	6 647	5,09%	0,17%	0,03%	1,87%	0,08%	0,02%
TURKISH AIRLINE CARGO	301	0	5 948 325	3,90%	0,00%	28,14%	1,43%	0,00%	21,55%
SOLENTA AVIATION	512	0	1 528 617	6,63%	0,00%	7,23%	2,44%	0,00%	5,54%
SWIFT AIR	69	0	285 425	0,89%	0,00%	1,35%	0,33%	0,00%	1,03%
EMIRATES SKY CARGO	10	0	211 532	0,13%	0,00%	1,00%	0,05%	0,00%	0,77%
CAVOK AIR CARGO	2	0	8 879	0,03%	0,00%	0,04%	0,01%	0,00%	0,03%
AIR EUROPA	2	0	0	0,03%	0,00%	0,00%	0,01%	0,00%	0,00%
LUFTHANSA CARGO	2	0	0	0,03%	0,00%	0,00%	0,01%	0,00%	0,00%
<b>Total_ trafic Cies étrangères</b>	<b>7 724</b>	<b>1 006 588</b>	<b>21 135 991</b>				<b>36,82%</b>	<b>46,22%</b>	<b>76,58%</b>
<b>Total_ensemble des compagnies</b>	<b>20 977</b>	<b>2 177 961</b>	<b>27 598 276</b>						



ANNEXE 3 : Retards moyens par compagnies des mois de juillet, d'août et septembre

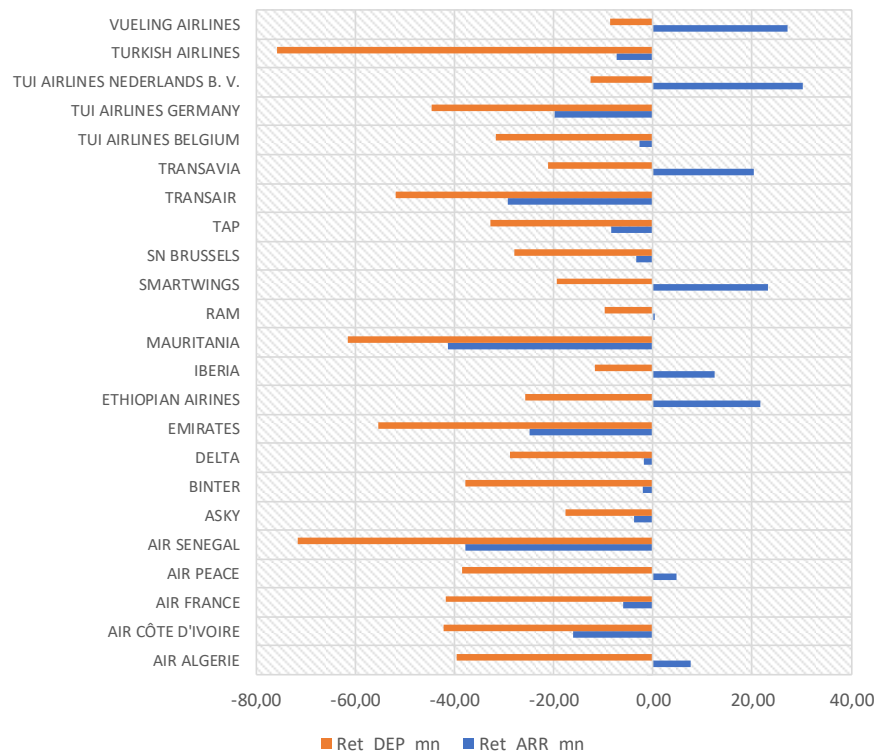


## BULLETIN TROIS PREMIERS TRIMESTRES DE TRAFIC AERIEN -2023

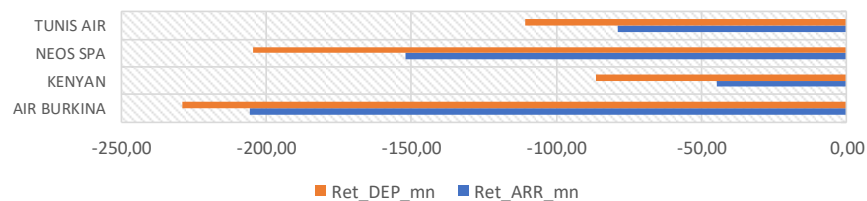
### Retards moyens par compagnie - août 2023

Libellé_compagnie	Ret_ARR_mn	Ret_DEP_mn
AIR ALGERIE	7,57	-39,48
AIR CÔTE D'IVOIRE	-15,97	-42,19
AIR FRANCE	-6,03	-41,74
AIR PEACE	4,75	-38,50
AIR SENEGAL	-37,88	-71,49
ASKY	-3,86	-17,50
BINTER	-1,93	-37,87
DELTA	-1,85	-28,69
EMIRATES	-24,82	-55,27
ETHIOPIAN AIRINES	21,61	-25,77
IBERIA	12,47	-11,68
MAURITANIA	-41,32	-61,49
RAM	0,38	-9,60
SMARTWINGS	23,25	-19,25
SN BRUSSELS	-3,27	-27,88
TAP	-8,31	-32,78
TRANSAIR	-29,29	-51,85
TRANSAVIA	20,38	-21,10
TUI AIRLINES BELGIUM	-2,60	-31,70
TUI AIRLINES GERMANY	-19,75	-44,50
TUI AIRLINES NEDERLANDS B. V.	30,25	-12,50
TURKISH AIRLINES	-7,31	-75,79
VUELING AIRLINES	27,11	-8,56
AIR BURKINA	-205,73	-229,09
KENYAN	-44,54	-86,33
NEOS SPA	-152,00	-204,43
TUNIS AIR	-78,94	-110,78

### SITUATION PAR COMPAGNIE - Août 2023



### SITUATION PAR COMPAGNIE pour les retards excédents 80 mn



## BULLETIN TROIS PREMIERS TRIMESTRES DE TRAFIC AERIEN -2023

### Retards moyens par compagnie - septembre 2023

Libellé_compagnie	Ret_ARR_mn	Ret_DEP_mn
AIR FRANCE	-35,03	-22,28
AIR ALGERIE	14,82	-31,00
AIR SENEGAL	-40,58	-74,86
ASKY	-11,86	-25,97
BINTER	17,46	-29,31
CÔTE D'IVOIRE	-17,20	-38,57
DELTA	-13,47	-47,67
EMIRATES	-39,06	-66,53
ETHIOPIAN AIRLINES	11,93	-21,43
IBERIA	0,13	-20,50
KENYAN	-17,54	-54,46
MAURITANIA	-46,19	-4,70
RAM	-6,14	-23,68
SMARTWINGS	4,50	-34,25
SN BRUSSELS	-9,58	-34,42
TAP	1,29	-29,67
TRANSAIR	-51,85	-63,95
TRANSAVIA	-0,83	-43,44
TUI A. BELGIUM	-23,25	-58,50
TUI A. GERMANY	0,00	-22,00
TUI AIRLINES NEDERLANDS B. V.	-2,25	-15,50
TUNIS AIR	-33,18	-72,24
TURKISH AIRLINES	-24,46	-66,03
VUELING AIRLINES	-18,20	-51,40
AIR BURKINA	-125,11	-160,26
AIR PEACE	-27,33	-86,88
NEOS	-125,09	-201,36

